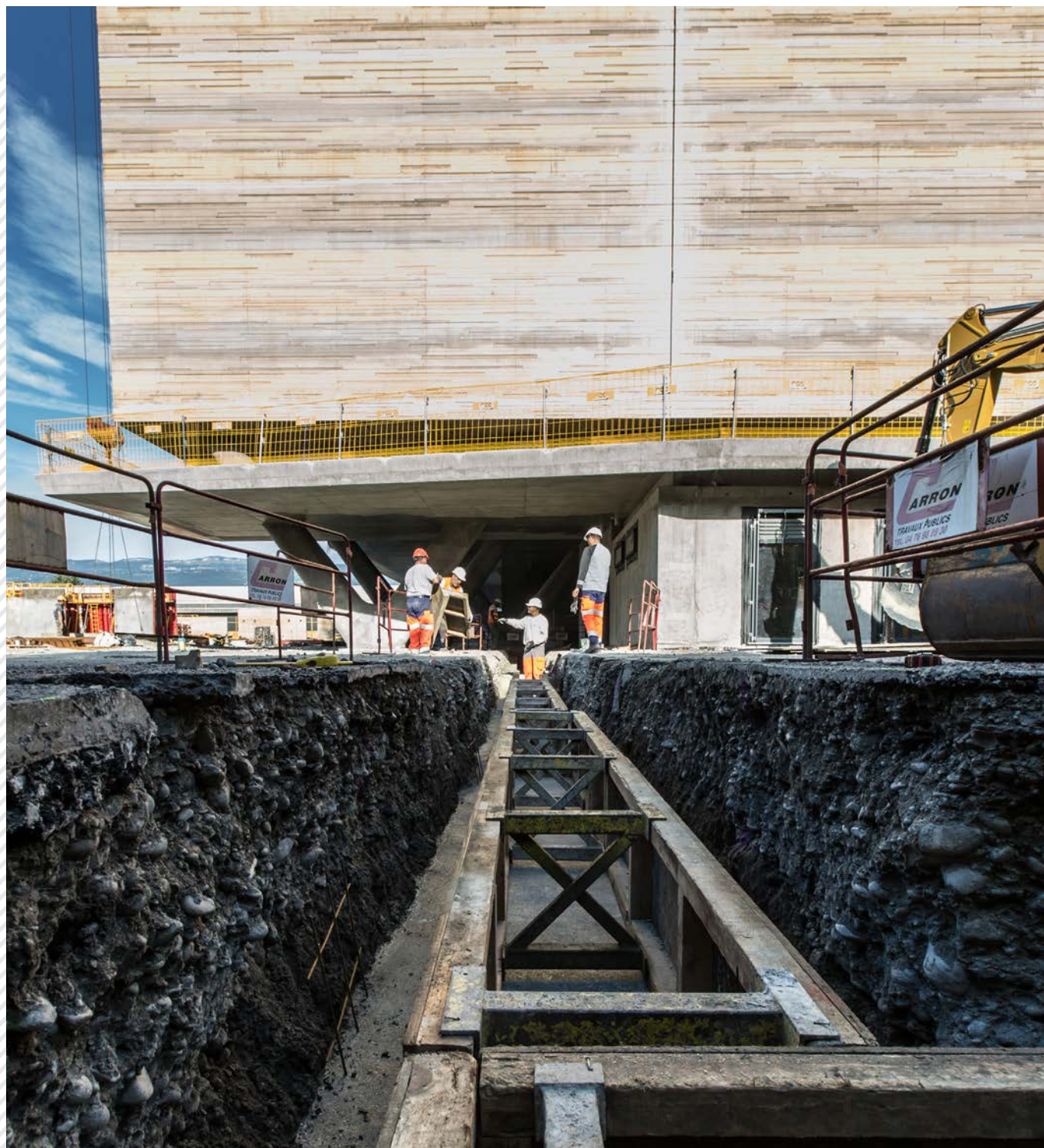


Rapport d'activité et de — développement durable 2018-2019



Sommaire

- 03 • Édito
- 04 • Temps forts et chiffres clés de l'année
- 06 • Un nouveau cadre contractuel pour la gestion du chauffage urbain

07 Bilan et performance des activités

- 08 • Production et distribution de chaleur : performance et perspectives
- 10 • Services en efficacité énergétique : une activité en développement
- 11 • Incinération et valorisation des déchets : record atteint

13 Au service de la transition énergétique du territoire

- 14 • Un des réseaux les plus écologiquement vertueux d'Europe
- 16 • Investir et innover pour une efficacité accrue

18 Une entreprise responsable et citoyenne

- 19 • Préparer et s'engager pour l'avenir

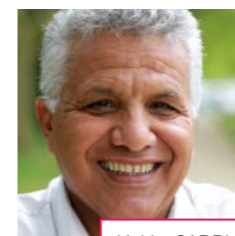
21 Gouvernance et bilan financier

- 22 • Principales données financières



SUIVEZ NOTRE ACTIVITÉ SUR
WWW.COMPAGNIEDECHAUFFAGE.FR

Édito



Hakim SABRI



Thierry DUFLLOT

La saison 2018-2019, première année d'exercice de notre nouveau contrat de Délégation de Service Public, s'est pleinement inscrite dans les objectifs qui nous ont été fixés pour cette nouvelle période de 15 ans : avec un taux d'énergies renouvelables et de récupération dépassant pour la première fois les 70 %, nous sommes résolument engagés vers un verdissement total de notre mix énergétique.

Ce verdissement est un enjeu fondamental pour notre territoire car le chauffage urbain est un outil essentiel de la lutte contre le changement climatique.

La contribution de la Compagnie de Chauffage aux enjeux environnementaux du territoire, bien réelle, implique de grandes transformations qui, pour certaines d'entre elles, ont déjà été amorcées cette année :

- Une transformation technologique tout d'abord qui induit l'adaptation des usines et la fiabilisation des ressources énergétiques utilisées. Au-delà des investissements qui ont été engagés et qui le seront, investissements largement soutenus par la Banque Européenne d'Investissement, le renouvellement de notre partenariat de Recherche & Développement avec le CEA Liten doit nous permettre d'accompagner cette transformation à travers la mise en œuvre de solutions technologiques innovantes ;
- Une transformation commerciale ensuite qui s'inscrit dans un contexte de densification ambitieuse du réseau puisque la Compagnie de Chauffage doit, d'ici 2033, poursuivre sa croissance en multipliant le nombre d'utilisateurs tout en stabilisant la quantité de chaleur produite. Le classement du réseau en 2018 illustre cette transformation stratégique ;

- Une transformation organisationnelle enfin : pour réussir pleinement sa mission, la Compagnie de Chauffage doit se transformer. Un vaste chantier de réorganisation interne a été engagé. Dans ce cadre, de nouvelles directions stratégiques autour de l'Innovation, de la Performance et de la Communication ont été créées. Et parce que la transformation technologique ne peut aboutir sans révolution numérique, un responsable de la transformation numérique est désormais en charge d'accompagner l'entreprise dans sa bascule digitale.

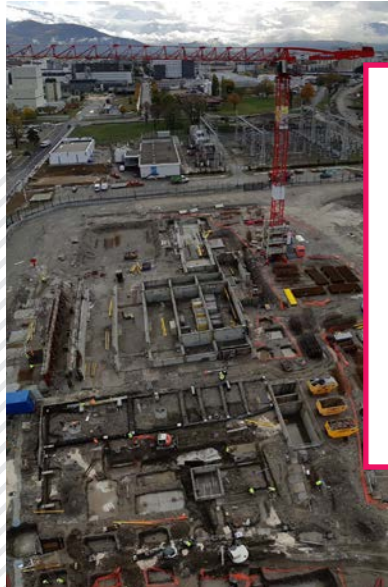
2019 aura également été une année décisive pour la Compagnie de Chauffage qui exploite l'Unité d'Incinération et de Valorisation Énergétique Athanor. Lors de cette dernière année du contrat de Délégation de Service Public portant sur l'exploitation de cette unité, 180 000 tonnes de déchets ont été valorisées : un record pour cette usine essentielle au fonctionnement du réseau de chauffage urbain de la Métropole grenobloise.

Le renouvellement de ces deux contrats majeurs et l'impulsion des transformations nécessaires de l'entreprise préfigurent le réseau de 4^e génération le plus « vert » de France. La Compagnie de Chauffage conforte son rôle d'acteur essentiel de la transition énergétique et environnementale du territoire, transition qui constitue l'enjeu du siècle.

Hakim SABRI, Président
et **Thierry DUFLLOT**, Directeur Général

Temps forts et chiffres clés de l'année

4 CERTIFICATIONS:
ISO 9001, ISO 14001, OHSAS 18001,
ISO 50001 (UIVE Athanor)



LANCEMENT DE LA CONSTRUCTION DE BIOMAX

La construction de la nouvelle centrale de cogénération biomasse de la Métropole est lancée mi-2018. La mise en service est prévue pour le premier trimestre 2020.

DE NOUVEAUX COMBUSTIBLES À L'ESSAI

Dans le souci de poursuivre la diversification et le verdissement du mix énergétique, des essais de combustion de granulés torréfiés et de noyaux d'olives concassés sont réalisés.

+ 1100
SOUS-STATIONS

RENOUVELLEMENT DU PARTENARIAT AVEC LE CEA LITEN

À travers trois grands projets, le nouveau programme de Recherche & Développement vise à développer des solutions technologiques innovantes destinées à améliorer l'efficacité énergétique, la compétitivité tarifaire et le bilan carbone du réseau de chauffage urbain.



72,2% D'ÉNERGIES RENEUVABLES DONT:

- 36,8% issus de l'UIVE Athanor (ordures ménagères)
- 28,9% issus du Bois
- 2,5% issus de la Biomasse diverse et farines
- 4,0% issus de Solvay

208
COLLABORATEURS

5 SITES DE PRODUCTION

188

C'est le nombre total de visites de sites organisées au cours de l'année pour faire découvrir les coulisses industrielles de l'entreprise.

2 219
DEGRÉS-JOURS UNIFIÉS (DJU*)
DE LA SAISON

7 COMMUNES DESSERVIES:
Grenoble, Echirolles, La Tronche, Eybens, Saint-Martin d'Hères, Le Pont-de-Claix, Gières.

FIN DU SERVICE TÉLÉALARME

L'année 2019 est la dernière année d'exploitation par la Compagnie de Chauffage du service de Téléalarme. L'activité est cédée au 1^{er} janvier 2020.

2 SITES INTERNET

La Compagnie de Chauffage communique désormais via deux sites internet: tandis que l'un présente l'entreprise dans son ensemble, l'autre est uniquement dédié à l'activité de chauffage urbain avec un espace client dédié.

8 COMBUSTIBLES DIFFÉRENTS

SOLVAY NOUVEAU FOURNISSEUR DE CHALEUR

Pour sa première année d'exploitation, le raccordement du réseau de chaleur à la plateforme chimique de Pont-de-Claix a prouvé son efficacité en contribuant à hauteur de 6,23% du mix énergétique du Chauffage Urbain. 52GWh d'énergie fatale ont été importés de Solvay de septembre 2018 à avril 2019.

30%
DE PARTS DE MARCHÉ POUR LES LOGEMENTS SUR LES TERRITOIRES DESSERVIS

25%
DE PARTS DE MARCHÉ SUR LES BÂTIMENTS TERTIAIRES ET ÉQUIPEMENTS



712 261
MWH DÉLIVRÉS

177 KMS DE RÉSEAU



*DJU: abréviation de Degrés Jour Unifiés. Le DJU résulte de la différence entre une température de référence de 18°C et la moyenne des températures minimales et maximales du jour. Il s'agit d'un indicateur de rigueur climatique.

Un nouveau cadre contractuel pour la gestion du chauffage urbain

Par Délégation de Service Public, la Compagnie de Chauffage gère le réseau de chaleur de la Métropole grenobloise, ainsi que l'Unité d'Incinération et de Valorisation Énergétique (UIVE) Athanor. A ce titre, elle facilite et accompagne depuis près de 60 ans l'aménagement et le renouvellement urbain, pour une Métropole grenobloise attractive et durable.

Le contrat de Délégation de Service Public (DSP) d'Athanor courant jusque fin 2019, celui portant sur l'exploitation du réseau de chaleur a été reconduit à compter du 1^{er} juillet 2018 pour une période de 15 ans, après une mise en concurrence. Les enjeux et les objectifs de ce nouveau contrat sont ambitieux, notamment en termes de « verdissement » du mix énergétique du réseau de chaleur.

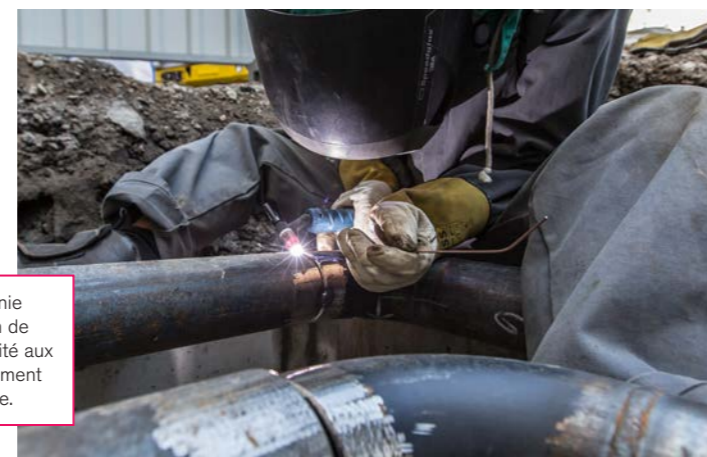
PARTIE PRENANTE DU PLAN AIR ÉNERGIE CLIMAT TERRITORIAL

L'ambition de la Métropole grenobloise de lutter contre le changement climatique est traduite dans un Plan Air Energie Climat Territorial : le réseau de chaleur est un élément essentiel de réduction de la consommation énergétique et des émissions polluantes du territoire. Dans ce cadre, les objectifs de la Compagnie de Chauffage pour les 15 prochaines années à venir sont très précis :

- Recourir davantage aux énergies renouvelables et récupérables ;
- Réduire les émissions de Gaz à Effet de Serre ;
- Garantir aux usagers des tarifs abordables.

VERS UNE PLUS GRANDE TRANSPARENCE

A travers le nouveau contrat de DSP, il est également attendu de la Compagnie de Chauffage qu'elle repense sa relation à l'utilisateur en l'associant davantage dans la gestion du chauffage urbain. L'autorité délégante, Grenoble-Alpes Métropole, a également souhaité refonder la relation avec la Compagnie de Chauffage en instaurant un contrôle plus important de la Délégation de Service Public.



Les femmes et les hommes de la Compagnie de Chauffage s'engagent au quotidien afin de garantir un service de qualité et de proximité aux usagers du Chauffage Urbain et plus largement des habitants de Grenoble-Alpes Métropole.

DES ENGAGEMENTS FORTS

Aux côtés de Grenoble-Alpes Métropole, la Compagnie de Chauffage s'est engagée mi-2018 à déployer les moyens nécessaires pour inscrire le réseau de chaleur de l'agglomération grenobloise dans la trajectoire des réseaux dits de 4^e génération et en faire le premier réseau de chaleur français « vert ».

Parmi les principaux engagements, on retiendra :

- Le verdissement du mix énergétique pour atteindre 85% d'énergies renouvelables et de récupération (ENR&R) dès 2022 et l'identification de solutions permettant d'atteindre 100% d'ENR&R au terme du contrat en 2033 ;
- L'amélioration de la performance énergétique du chauffage urbain par la modernisation des capacités de production et du réseau ainsi que par un pilotage plus fin et plus réactif de l'exploitation ;
- La garantie d'un bon entretien des infrastructures de production et d'exploitation ;
- La création d'outils de communication permettant d'associer davantage les usagers et la Métropole au reporting et au contrôle de la délégation.

Bilan et performance des activités



Production et distribution de chaleur: performance et perspectives

Au cours de la saison 2018-2019, l'activité de chauffage urbain a été marquée, comme l'année précédente, par une climatologie douce avec 2 219 DJU enregistrés, contre 2 254 en 2017-2018 et 2 402 en 2016-2017.

Le chiffre d'affaires HT de l'exercice 2018-2019 s'élève à 77,1 millions d'euros, soit une hausse de 2,53% par rapport à la saison dernière. Les ventes de chaleur et d'eau chaude sanitaire de l'exercice sont en baisse, 712,3 GWh contre 754,7 GWh pour l'exercice passé, soit -5,62%.

L'activité s'effectue dans un contexte de parité Euro/Dollar très évolutive tout au long de l'année, défavorable à l'Euro. Dans ce cadre, les prix d'achats des combustibles fossiles connaissent des évolutions erratiques très variées sur l'exercice.

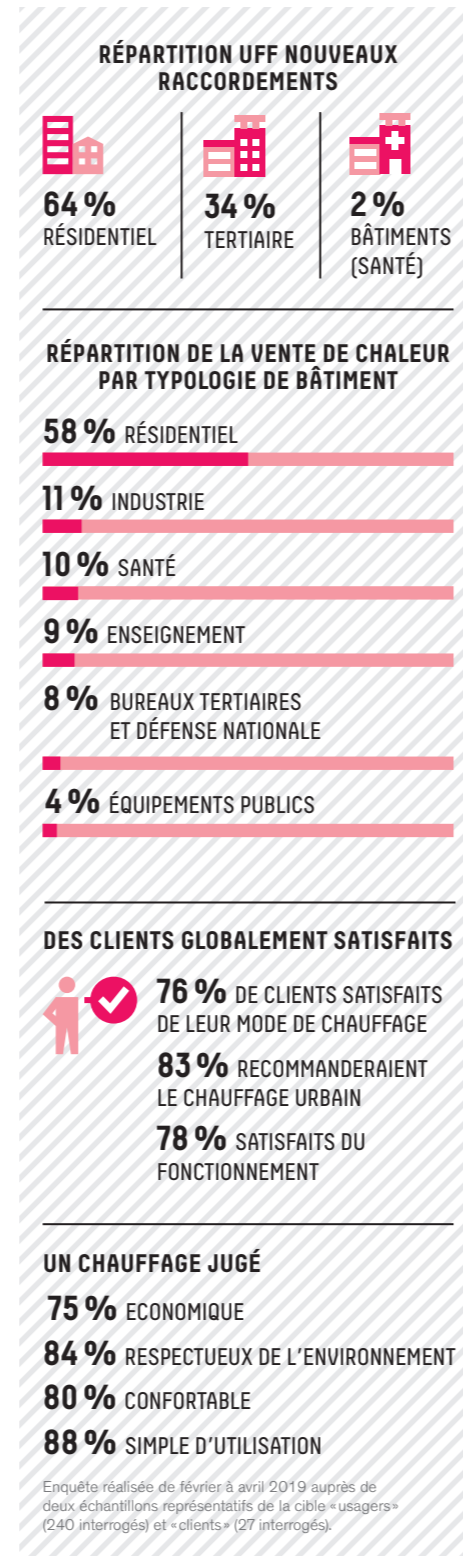
Développement de l'activité chauffage urbain

Au cours de la saison 2018-2019, les raccordements de nouveaux clients ou d'extension de clients existants, 31 au total, représentent une évolution des abonnements de 9 424 UFF (Unités Forfaitaires de Facturation : unité de compte qui reflète les besoins thermiques de chaque bâtiment, calculé en fonction de la moyenne des consommations annuelles et du profil des usagers), en hausse de 25% par rapport à la saison précédente.

La saison est par ailleurs marquée par 39 révisions d'abonnements suite aux travaux liés aux économies d'énergie et aux évolutions d'installations de clients. Elles représentent une baisse de 9 417 UFF. Le solde net demeure donc positif avec +7 UFF pour la saison 2018-2019.



Le site de production de Villeneuve fête ses 50 ans en 2019.



Un mix énergétique de plus en plus vert

Le bon fonctionnement des installations et la saison douce ont facilité le recours aux énergies renouvelables et de récupération. Celui-ci a atteint un taux record de 72,2% pour la saison 2018-2019. Plusieurs facteurs ont permis d'atteindre ces bons résultats :

- l'optimisation des outils de production sur l'ensemble des sites ;
- l'intégration d'une nouvelle source d'énergie grâce au raccordement à la plateforme chimique de Pont-de-Claix ;
- l'augmentation de la part bois-énergie au détriment des énergies fossiles.

DES OUTILS DE PRODUCTION OPTIMISÉS

Afin de soutenir le développement de la part des ENR&R (Energies Renouvelables et de Récupération) dans le mix énergétique, plusieurs projets structurants ont été lancés sur les sites de production amenant à la réalisation d'études d'avant projet en 2018-2019. Elles ont principalement porté sur :

- Le remplacement du charbon par des granulés de bois sur le site de Poterne ;
- L'introduction du bois en fin de vie purifié sur le chaufferie G4 de Villeneuve avec pour objectif la réduction de 20% de l'utilisation du charbon sur ce site ;
- La mise en œuvre de stockages thermiques massifs sur le site de Villeneuve de manière à réduire l'utilisation des combustibles fossiles utilisés lors des pics d'appel de puissance ;
- La valorisation de l'énergie fatale de la chaudière à Lit Fluidisé Circulant (LFC) de Poterne.

La mise en œuvre de ces projets est programmée pour la période 2020-2022. Parallèlement, des consultations ont été lancées pour la mise en place d'un système de communication avec l'ensemble des sous-stations.

Ce futur réseau intelligent sera doté d'une capacité de gestion très puissante pour optimiser la production et la distribution et permettra au Chauffage Urbain du territoire de devenir le 1^{er} smartgrid thermique de France.

Le réseau de chauffage urbain de Grenoble-Alpes Métropole atteint un record d'énergies vertes avec 72% d'ENR&R pour la saison 2018-2019



Le site de production Poterne est alimenté par 4 combustibles (bois, farine, gaz, charbon) et produit 250 000 MWh de chauffage et 40 000 MWh d'électricité par an.

RACCORDEMENT À LA PLATEFORME CHIMIQUE DE PONT-DE-CLAIX: UNE MISE EN ŒUVRE RÉUSSIE

La saison 2018-2019 aura également été la première année d'exploitation du raccordement du réseau de chaleur à la plateforme chimique de Pont-de-Claix, confirmant l'efficacité de ce partenariat inédit en France. Ce raccordement permet à la Compagnie de Chauffage de bénéficier d'apports de chaleur complémentaires injectés par Solvay et de répondre aux forts appels de puissance en hiver en limitant le recours aux énergies fossiles. À l'inverse, en été, la Compagnie de Chauffage valorise son excédent de production en fournissant de la chaleur à la centrale thermique Solvay, réduisant la consommation de gaz naturel de celle-ci. L'apport de chaleur depuis la plateforme chimique est considéré comme une énergie récupérable.

L'AUGMENTATION DE LA PART BOIS-ÉNERGIE

101 005 tonnes de bois ont permis de chauffer en 2018-2019 l'équivalent de près de 30 000 foyers sur le territoire de la Métropole faisant de cette ressource le 2^e combustible le plus utilisé dans le bouquet énergétique de la Compagnie de Chauffage.

Le recours à cette énergie renouvelable a permis d'économiser l'équivalent de :

- 117 000 tonnes de CO2 par rapport au charbon, combustible originel du chauffage urbain ;
- 70 000 tonnes de CO2 par rapport au gaz naturel.

Rappelons que le bois utilisé en tant que combustible pour le réseau de chaleur est approvisionné dans un rayon de 100 kms maximum autour de Grenoble. 11% des besoins sont fournis par la plateforme de stockage de Goncelin, propriété de la Compagnie de Chauffage. Cette plateforme assure un rôle de stockage tampon et sécurise l'approvisionnement des sites de production.

Services en efficacité énergétique: une activité en développement



Les opérations d'entretien du réseau s'inscrivent dans la démarche de préservation du patrimoine de Grenoble-Alpes Métropole.

Dans la continuité de son activité de producteur et fournisseur de chaleur, la Compagnie de Chauffage propose prioritairement aux abonnés et usagers du réseau de chaleur urbain des services complémentaires en efficacité énergétique. En 2018-2019, 60% des abonnés au réseau de chaleur disposent d'un contrat de prestations de services. Une activité qui permet à la Compagnie de Chauffage de se positionner en opérateur énergétique global sur le territoire de la Métropole grenobloise.

UNE OFFRE DE SERVICES COMPLÉMENTAIRE

À travers son offre de services en efficacité énergétique (SEE), la Compagnie de Chauffage ne se contente pas d'apporter la chaleur jusqu'à la sous-station. Elle accompagne ses clients dans la maintenance de leurs installations collectives de chauffage et d'eau chaude sanitaire, raccordées ou non au réseau de chaleur urbain et dans la gestion optimale de leurs bâtiments en s'assurant du confort des usagers.

Dans la perspective de contribuer efficacement à la maîtrise de la consommation énergétique de ses clients/gestionnaires sur le territoire métropolitain, des Contrats de Performance Énergétique (CPE) leur sont proposés, en complément des contrats de services habituels. Soumise à une obligation de résultats, la Compagnie de Chauffage s'engage avec les CPE à entretenir et optimiser les installations afin de garantir des consommations justes dans le respect d'une température de confort déterminée avec les gestionnaires.

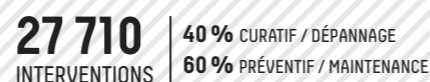
En 2018-2019, 60% des 48 054 logements raccordés au réseau de

chaleur urbain étaient détenteurs d'un contrat de services dont 53% en contrat de performance énergétique.

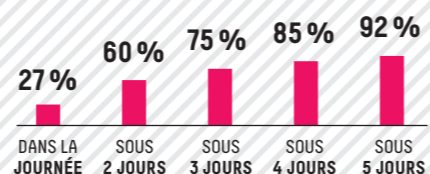
UNE OFFRE SUR-MESURE

Chaque contrat de services est défini dans le respect des besoins et des moyens disponibles de chaque abonné. Évolutifs, ils permettent d'adapter la prestation à chaque situation. Pour autant, l'engagement de qualité et de réactivité reste le même quel que soit le contrat: grâce à une plateforme téléphonique ouverte jour, nuit et week-end et des équipes mobilisées 24h/24, 365 jours par an, la Compagnie de Chauffage est en mesure d'assurer à ses clients une disponibilité sans faille et des délais d'intervention réactifs. Au total, 26 420 appels ont été reçus sur l'ensemble de la saison 2018-2019 avec un pic en novembre, lors de la remise en chauffe, avec plus de 5 411 appels.

RÉPARTITION CHIFFRE D'AFFAIRES SEE



DÉLAIS D'INTERVENTION



Le site d'Incinération et de Valorisation Énergétique Athanor est alimenté par près de 180 000 tonnes de déchets ménagers.

Incinération et valorisation des déchets: record atteint

Propriété de Grenoble-Alpes Métropole, l'Unité d'Incinération et de Valorisation Énergétique (UIVE) Athanor est exploitée par la Compagnie de Chauffage. Le contrat de Délégation de Service Public en cours depuis 2005 prend fin au 30 avril 2020. En vue de la préparation du nouveau contrat, les modalités d'exploitation du site ont fait l'objet d'aménagements en 2019.



UN TAUX RECORD DE DÉCHETS VALORISÉS

En 2019, 178 359 tonnes de déchets ont été valorisées sur le site Athanor. Sa capacité maximale de traitement des déchets avait été atteinte en 2018 avec 184 000 tonnes valorisées. Ce record de valorisation est principalement dû à l'apport de déchets complémentaires de la part de territoires voisins de Grenoble-Alpes Métropole, venant ainsi combler le « vide de four » de l'installation. Cet apport complémentaire est un premier pas vers le nouveau contrat dans lequel cinq collectivités se sont associées à Grenoble-Alpes Métropole pour exploiter l'UIVE.

SOURCE DE CHALEUR... ET D'ÉLECTRICITÉ

L'incinération des déchets sur le site Athanor a permis de valoriser 316 GWh d'énergie thermique. Cette activité représente environ 30% de la chaleur injectée par la Compagnie de Chauffage dans l'ensemble du réseau de chauffage urbain.

Parallèlement, l'incinération des déchets permet également, par un système de cogénération, de produire de l'électricité: en 2019, 32,6 GWh d'énergie électrique ont ainsi été produits, dont une partie directement utilisée pour les besoins du site. Les excédents d'électricité produite sont revendus, par contrat, à EDF.

À noter que ce système de cogénération est également en place sur le site de Poterne (41,3 GWh d'électricité produite) et le sera sur le site BIOMAX (37 GWh d'électricité produite à terme). En 2019, l'électricité produite sur les sites Poterne et Athanor correspond à la consommation de 10 000 foyers de l'agglomération grenobloise, soit 8% de l'électricité consommée.

ELECTRICITÉ PRODUITE =
32,6 GWH DONT
17,6 AUTO-CONSOMMÉS ET
15 GWH REVENDUE À EDF

178 359 TONNES
DE DÉCHETS INCINÉRÉS =
382,6 GWH
D'ÉNERGIE PRODUITE

ENERGIE
THERMIQUE
=
316 GWH

UNE DÉMARCHÉ ENVIRONNEMENTALE MAÎTRISÉE ET CERTIFIÉE

L'UIVE Athanor affiche des résultats environnementaux globalement maîtrisés sur l'ensemble de l'année 2019. Les dispositifs de traitement des rejets atmosphériques assurent des performances supérieures aux normes en vigueur.

La démarche d'amélioration du management de l'énergie impliquant l'ensemble du personnel de l'UIVE Athanor a d'ailleurs été récompensée fin 2018 par la certification ISO 50001. Cette nouvelle certification s'inscrit dans une politique volontariste d'amélioration des performances énergétiques en produisant davantage d'énergie à partir des déchets et en réduisant les consommations du site.

Dans le cadre de la démarche d'amélioration continue exigée par la norme, la Compagnie de Chauffage s'est fixée sur 3 ans des objectifs d'amélioration de la performance énergétique avec :

- La valorisation de la chaleur produite par l'incinération des déchets grâce au raccordement de partenaires industriels et à la revente de la chaleur fatale ;
- Une efficacité énergétique améliorée en apportant des modifications techniques sur ses installations ;
- L'optimisation de la distribution d'air comprimé avec la réduction de fuites à l'horizon 2020 via une campagne de recherche de fuites et de réparations.

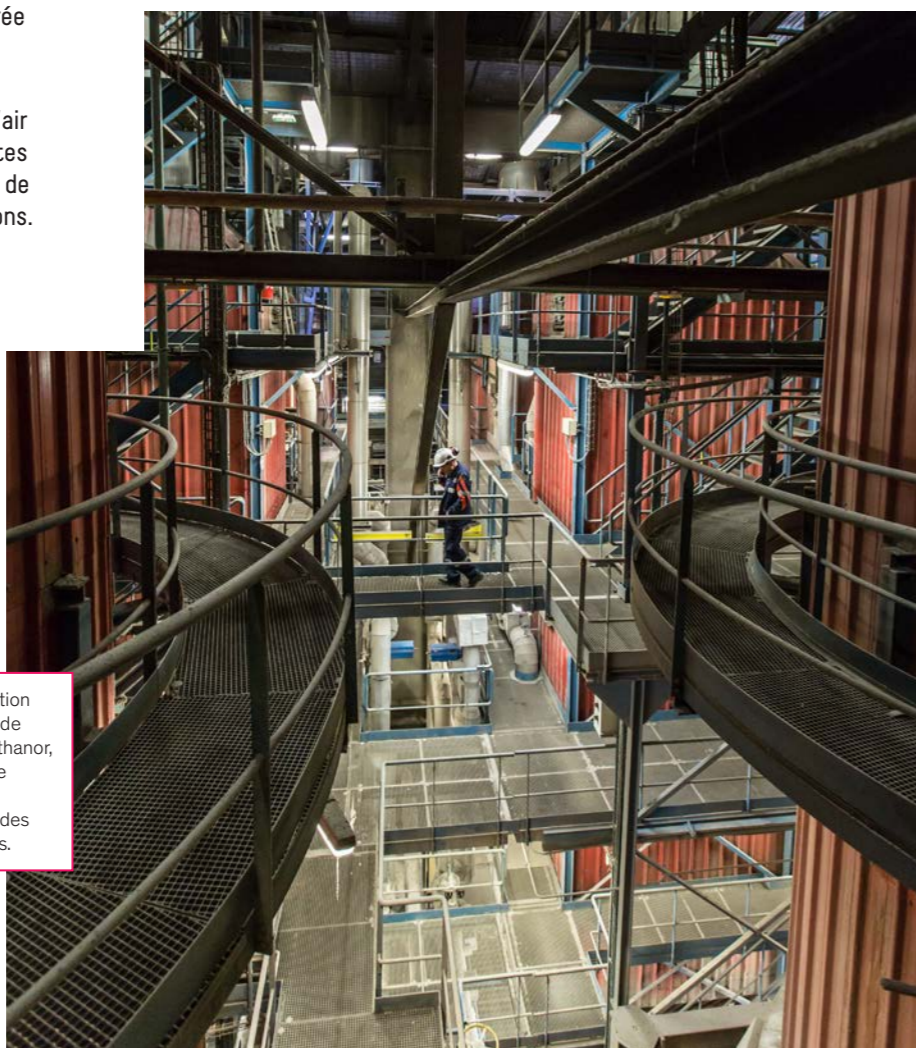
Avec la quadruple certification de l'Unité d'Incinération et de Valorisation Énergétique Athanor, la Compagnie de Chauffage s'inscrit dans une politique volontariste d'amélioration des performances énergétiques.

UN CONTRAT DE DSP REPENSÉ

L'année 2019 aura également été marquée par un important travail sur la consultation pour le renouvellement du contrat de Délégation de Service Public pour l'exploitation de l'UIVE.

En vue de la modernisation du site Athanor, Grenoble-Alpes Métropole et ses cinq collectivités partenaires ont lancé en fin d'année un marché de transition pour l'exploitation de l'UIVE actuelle pour une durée de quatre ans, renouvelable deux fois pour des périodes d'un an.

Dans l'attente de la fin de cette nouvelle consultation, le contrat de DSP actuel, liant Grenoble-Alpes Métropole à la Compagnie de Chauffage pour l'exploitation de l'UIVE Athanor jusqu'en décembre 2019, a été prolongé jusqu'en avril 2020.



Un des réseaux les plus écologiquement vertueux d'Europe

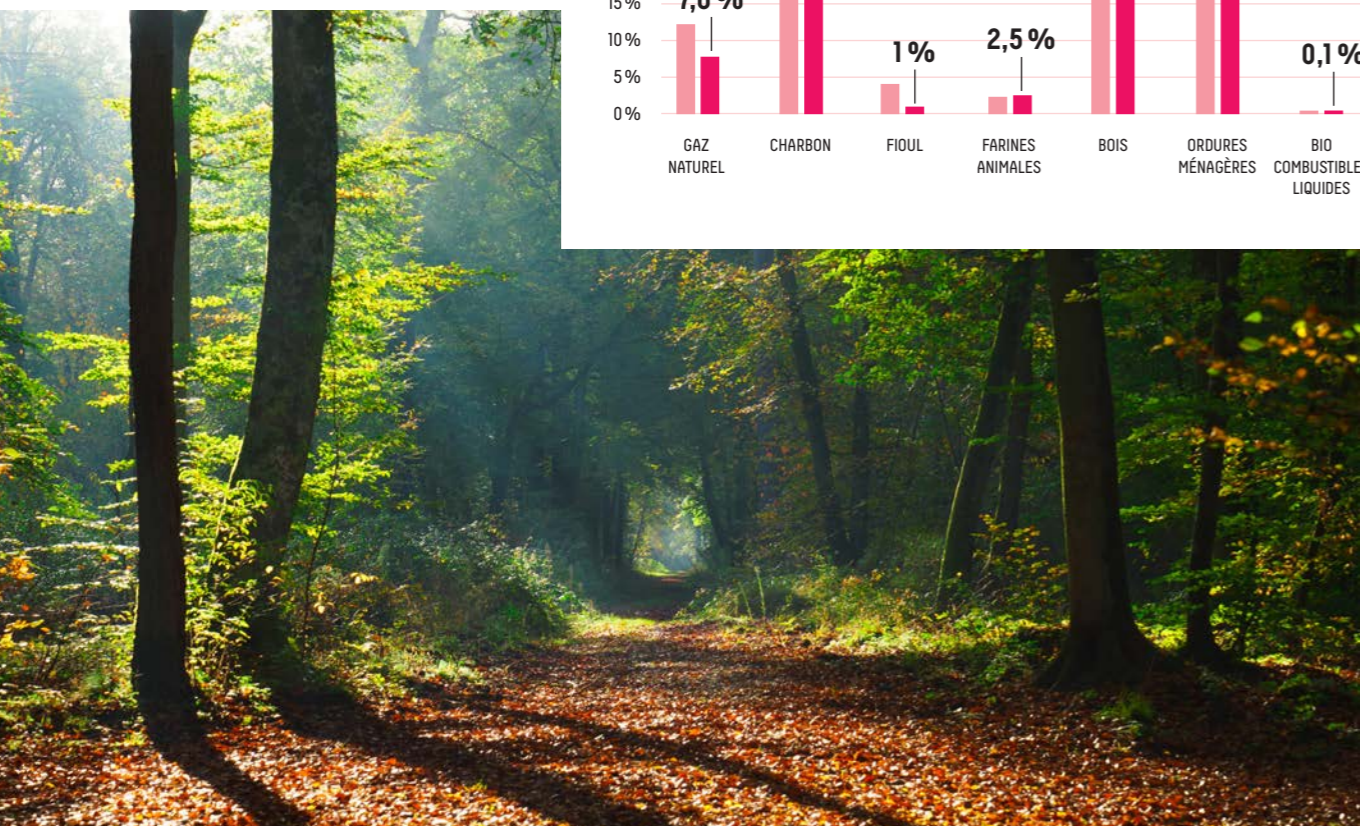
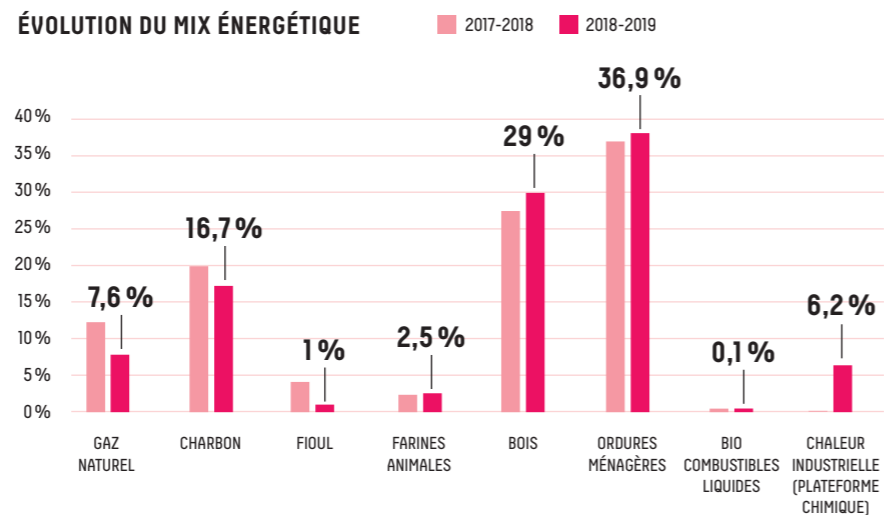
Depuis près de 50 ans, la Compagnie de Chauffage développe une approche multi-énergies, privilégiant les ressources locales et renouvelables (déchets ménagers, bois, farines animales) tout en s'attachant à réduire progressivement la part des combustibles fossiles (charbon, fioul). Depuis 1990, grâce à des actions ciblées et des investissements maîtrisés, l'entreprise a réduit ses émissions de CO2 de près de 70% tout en augmentant de 30% la chaleur distribuée à ses clients.

En 2019, pour la sixième année consécutive, le réseau de chaleur de la Métropole grenobloise, exploité par la Compagnie de Chauffage, a reçu le label « écoréseau », décerné par l'association AMORCE aux réseaux de chaleur exemplaires sur le plan environnemental, économique et social. Cette distinction confirme la dynamique vertueuse dans laquelle est engagée la Compagnie de Chauffage depuis plusieurs années.

UN MIX ÉNERGÉTIQUE DE PLUS EN PLUS VERT

En 2018-2019 les énergies renouvelables et de récupération (EnR&R) représentent 72% du mix énergétique utilisé par le réseau de Chauffage Urbain de Grenoble. Un niveau record jamais atteint, bien supérieur à la moyenne nationale (56%), et qui permet d'aborder sereinement les objectifs de 85% d'ici 2022 et 100% d'ici 2033 que s'est fixés la Compagnie de Chauffage.

ÉVOLUTION DU MIX ÉNERGÉTIQUE



BIOMAX: LANCEMENT DE LA CONSTRUCTION

Consciente de l'importance de développer le recours à la ressource bois, car neutre en carbone, Grenoble-Alpes Métropole appuyée par la Compagnie de Chauffage en tant que maître d'ouvrage délégué, a lancé mi-2018 la construction, sur la presqu'île scientifique de Grenoble, d'une nouvelle centrale biomasse. Baptisée BIOMAX, cette centrale doit permettre de renouveler les moyens de production de la collectivité tout en consolidant le taux d'énergie renouvelable du chauffage urbain. Grâce à cette nouvelle centrale, près de 150 000 tonnes de bois seront valorisées en chaleur et permettront à la Compagnie de Chauffage de poursuivre sa progression vers une part d'ENR toujours plus importante. La mise en service de BIOMAX, entraînant la fermeture de la centrale au fuel du CEA, est programmée fin 2020.



Première énergie renouvelable du réseau et 2^e combustible le plus utilisé dans le bouquet énergétique, le bois a atteint un volume record de 101 005 tonnes pour la saison 2018-2019. Il a permis de chauffer l'équivalent de près de 30 000 foyers sur le territoire de la Métropole et d'économiser environ 117 000 tonnes de CO2 par rapport au charbon, combustible originel du chauffage urbain ou encore 70 000 tonnes de CO2 par rapport au Gaz Naturel.

Le bois-énergie contribue de manière significative à la transition énergétique dans laquelle est engagé notre territoire. La Compagnie de Chauffage développe et structure sa filière d'approvisionnement bois, en partenariat avec les acteurs de la filière, conscients depuis longtemps des multiples enjeux de la forêt. Tous sont mobilisés chaque jour pour la protéger et l'aider à croître dans ce nouveau contexte.

DENSIFIER LE RÉSEAU: UNE STRATÉGIE DE VERDISSEMENT DU TERRITOIRE

Parce qu'il est prouvé que le réseau de chaleur urbain est plus écologique que d'autres sources d'énergies, la Métropole grenobloise a procédé depuis le 1^{er} juillet 2018 au « classement » du réseau de chaleur. Celle-ci vise le raccordement prioritaire aux bâtiments situés à proximité du réseau de chaleur. Ceci devrait représenter 15 à 20 000 logements, soit entre 500 et 1 000 bâtiments. Une première en France à cette échelle.

Cette stratégie de densification du réseau de chaleur urbain doit, à terme, permettre d'augmenter la part de foyers qui bénéficient de cette source d'énergie et de réduire l'émission de gaz à effet de serre sur le territoire.

Pour accompagner la Métropole dans cette stratégie, la Compagnie de Chauffage a réalisé une évaluation précise, actualisée en permanence, du potentiel de raccordement à partir

du bâti existant, des opérations d'aménagement ou de renouvellement urbain. Pour la période de la nouvelle DSP, l'ambition de l'entreprise, élaborée dans un contexte favorable en terme d'attractivité, se traduit par :

- Un accroissement de la demande de chaleur supérieure à 182 GWh/an;
- Un développement du réseau de 37 kms;
- Près de 500 nouveaux postes de livraison (+50% d'abonnés).

Ce développement, par densification, doit permettre de répondre à l'objectif affiché à l'issue du Schéma Directeur des Énergies par la Métropole pour son réseau de chaleur, à savoir compenser, à horizon 2033, la réduction des consommations énergétiques des bâtiments raccordés au chauffage urbain en 2018, réduction induite par la politique volontariste de la Métropole en matière de rénovation thermique et de sobriété énergétique sur le territoire.



Investir et innover pour une efficacité accrue

L'innovation a depuis toujours occupé au sein de la Compagnie de Chauffage une place prépondérante dans le développement de l'entreprise et la mise en place de solutions d'avenir. La stratégie d'innovation de la Compagnie de Chauffage répond à trois objectifs majeurs :

- efficacité énergétique
- efficacité environnementale
- efficacité économique

Cela se traduit à la fois par des investissements financiers importants et des partenariats ciblés.

UN PRÊT DE 30M€ POUR MODERNISER LE RÉSEAU

Le projet de développement du réseau de chauffage urbain s'appuie sur un programme d'investissements dont la majorité est étalée sur les cinq premières années de la Délégation de Service Public. Fin 2018, la BEI (Banque Européenne d'Investissement) a accordé un prêt de 30 M€ à la Compagnie de Chauffage, pour lui permettre de financer ces travaux de modernisation et de développement du réseau.

Ces investissements portent sur l'extension et la modernisation du réseau de distribution (69 % du coût du projet) ainsi que sur des améliorations de la capacité de production (25 % du coût du projet) afin d'accroître l'efficacité énergétique, de développer l'utilisation de ressources renouvelables et de poursuivre la réduction des émissions de CO2 sur le territoire. Des investissements dans le numérique et les systèmes d'information vont également permettre de poursuivre

le développement du réseau de chaleur de Grenoble en optimisant son fonctionnement.

CEA LITEN : PARTENARIAT RENOUVÉ

La Compagnie de Chauffage a par ailleurs renouvelé en mai 2019 son partenariat avec le CEA Liten. Les deux structures collaborent depuis 2014 sur un programme pluriannuel pour le développement de nouveaux combustibles issus de la biomasse (bois, résidus agricoles, etc.) et du développement de réseaux intelligents (smart grids) pour le chauffage urbain incluant le stockage de chaleur.

Ce nouveau programme de R&D, conclu pour 4 ans, vise à développer des solutions technologiques innovantes avec, une nouvelle fois pour objectifs, d'améliorer l'efficacité énergétique, la compétitivité tarifaire et le bilan carbone du réseau de chauffage urbain.

La Compagnie de Chauffage a programmé d'investir chaque année 800 K€ dans cette démarche d'innovation.

La Compagnie de Chauffage signe une nouvelle collaboration avec le CEA LITEN dans le domaine de la biomasse et de l'optimisation des systèmes thermiques et de la réduction des émissions de CO2.

3 nouveaux projets engagés

➤ GESTION INTELLIGENTE DU RÉSEAU DE CHALEUR

L'outil COEUR (Conduite Optimisée Et Utile du Réseau) vise à améliorer le pilotage de la production et de la distribution de chaleur, et à étudier la demande de chaleur à l'échelle d'une ville. Dans la continuité de la première phase, l'objectif à court terme est de développer de nouvelles fonctionnalités destinées à optimiser cet outil de simulation de haute performance.

➤ PRODUCTION ET STOCKAGE DE FROID

La production de froid, devenue nécessaire dans la Métropole grenobloise avec les changements climatiques en cours et les besoins croissants de clients tertiaires traduit notamment par des étés de plus en plus caniculaires. L'entreprise travaille donc sur des solutions permettant d'adapter ses outils de production à ces nouveaux besoins.

➤ RÉDUCTION DU CONTENU CARBONE

La réduction du contenu carbone de l'énergie distribuée sur le réseau de chaleur nécessite de réfléchir aux « réseaux multi-vecteurs ». Il s'agit d'une démarche visant à optimiser le fonctionnement des différents réseaux (chaleur, électricité, gaz) de façon globale, de façon à atteindre un bilan environnemental le plus favorable possible à l'échelle de l'ensemble de ces réseaux. Stocker l'énergie, la transporter et la convertir en fonction des besoins est une des clés pour valoriser l'ensemble du potentiel des énergies renouvelables ou de récupération.



L'ECO-QUARTIER FLAUBERT PRÉSENTÉ À AMSTERDAM

Projet phare de la collaboration avec le CEA Liten, le modèle de l'éco-quartier Flaubert à Grenoble a été présenté lors des City-zen Days d'Amsterdam le 3 avril 2019. La Compagnie de Chauffage est en effet engagée dans le programme européen City-zen qui invente la « ville de demain », fonctionnant entièrement avec des énergies propres.

Rappelons que l'éco-quartier Flaubert expérimente un modèle de chauffage urbain unique en Europe combinant différentes innovations technologiques telles que le stockage thermique par matériau à changement de phase et le pilotage intelligent du réseau en intégrant le solaire thermique comme source d'énergie complémentaire pour alimenter le réseau.



Une entreprise responsable et citoyenne

Préparer et s'engager pour l'avenir

Dans la perspective de la nouvelle feuille de route qui lui a été donnée pour les 15 ans à venir, la Compagnie de Chauffage a enclenché un vaste projet de transformation interne. En repensant son organisation et sa communication, elle met tout en œuvre pour tenir ses engagements auprès de tous ses publics, assurer des conditions de travail optimales dans le cadre imposé et préparer efficacement son avenir.

UNE ORGANISATION REPENSÉE

Lancée au printemps 2018, la démarche prend réellement forme en fin d'année avec la présentation de la nouvelle organisation. La première partie de l'année 2019 est consacrée à l'approfondissement du projet : définition des feuilles de route et des objectifs par direction, travail sur les objectifs par service avec les managers, mise en place de groupes de travail avec les collaborateurs sur les modes de fonctionnement. La nouvelle organisation sera finalement déployée à l'été 2019.

Cette refonte de l'organisation se concrétise principalement par :

- La création de trois nouvelles directions : une Direction de la Performance, une Direction Investissement et Innovation ainsi qu'une Direction Communication et Appui Marketing ;
- La création d'un poste de Responsable de la transformation numérique.

Les Ressources Humaines accompagnent les parcours et les carrières des salariés afin d'anticiper les besoins de compétences pour relever ses challenges, tels que BIOMAX.

UNE COMMUNICATION RENFORCÉE

Conformément aux engagements pris à travers le nouveau contrat de DSP, la Compagnie de Chauffage a engagé un vaste chantier de refonte de ses outils de communication. Deux nouveaux sites internet ont ainsi vu le jour à l'été 2019 :

- un site institutionnel destiné à présenter l'entreprise dans son ensemble et à renforcer la visibilité de la Compagnie de Chauffage : www.compagniedechauffage.fr
- un second site uniquement dédié à l'activité de chauffage urbain et destiné à faciliter la relation avec les abonnés : www.chauffage-urbain-grenoble.fr

Parallèlement, un travail a été engagé pour développer un extranet dédié aux abonnés du réseau afin de répondre à tous leurs besoins dans la gestion quotidienne de leur contrat avec la Compagnie de Chauffage.

Pour répondre à un besoin de visibilité et de meilleure compréhension de l'activité chauffage urbain de la Métropole, la marque « Chauffage Urbain » est créée. Avec cette nouvelle identité, Grenoble-Alpes Métropole entend sensibiliser les habitants sur ses engagements en matière de transition énergétique. La Compagnie de Chauffage relaye ces messages et accompagne les nouvelles missions de la Métropole dans le domaine de l'énergie.

Toujours dans le souci de renforcer la visibilité de la Compagnie de Chauffage et de développer une meilleure compréhension de ses activités, des visites de sites sont régulièrement organisées et l'année 2018-2019 aura été l'occasion de multiplier les participations à des événements ciblés : Biennale des Villes en transition, Semaine européenne des déchets... Au total, 188 visites de sites ont été organisées dans l'année dont 52 lors de la Biennale des Villes en transition organisée en mars 2019 par la Ville de Grenoble.



Un Pôle Accueil Clients dynamisé et le lancement de nouveaux espaces digitaux ont permis de repenser la relation à l'utilisateur.

UNE CULTURE DE LA SÉCURITÉ RÉAFFIRMÉE

Parmi les chantiers prioritaires réaffirmés lors de la réorganisation, la culture sécurité de l'entreprise constitue un axe de travail important. Si la Compagnie de Chauffage a toujours fait de la sécurité au travail une priorité collective, elle a conscience de devoir réussir le challenge d'un changement de culture majeur : en faisant adhérer chacun, individuellement, à la nécessité d'assurer sa propre sécurité et celle des autres, elle doit parvenir à réduire considérablement le nombre d'accidents. Un groupe de travail a été constitué afin de réfléchir à l'élaboration d'un plan d'actions visant à améliorer les connaissances des procédures de sécurité et garantir leur application dans l'entreprise. Des représentants de chaque site et de chaque corps de métier ainsi que du service ressources humaines ont travaillé aux côtés de la responsable Sécurité pour élaborer ce plan qui sera présenté et déployé à partir de l'automne 2019.

UN ACTEUR LOCAL SOCIAL ET ENGAGÉ

- **Insertion et emploi : les publics en difficulté prioritaires.**

Dans la continuité de son engagement en faveur de l'emploi et de l'insertion, la Compagnie de Chauffage a ouvert ses portes en 2018-2019 par le biais de contrats de professionnalisation et d'intérim à des publics en difficultés sociales ou professionnelles.

- **Lutte contre la précarité énergétique.**

La Compagnie de Chauffage a renouvelé son engagement aux côtés de Grenoble-Alpes Métropole pour la seconde opération de réhabilitation thermique des copropriétés privées, baptisée Mur/Mur2.

- **Plan de déplacements : la Compagnie de Chauffage rejoint le mouvement.**
Afin de favoriser les modes de déplacement alternatifs sur les trajets domicile-travail, la Compagnie de Chauffage a signé une convention M'Pro avec Métromobilité. Parallèlement, elle a procédé à l'achat de 15 véhicules au gaz naturel pour sa flotte professionnelle.
- **Mécénat : engagement solidaire et responsable.**
L'entreprise, animée par une mission de service public, accompagne de nombreux programmes portant des valeurs de responsabilité, de proximité et d'innovation. Pour cette saison, des initiatives facilitant l'accès aux pratiques sportives, auprès du jeune public, sur les communes desservies par le réseau de chaleur et les quartiers ou zones urbaines « sensibles », ont été financées (CAF, jeunes en montage, AS Surieux Échirolles, AJA Villeneuve, Futsal des Géants, Urban Cross). Le financement de ruches sur les sites de production de la Compagnie de Chauffage participe également à l'engagement de l'entreprise en faveur de l'environnement.



Christine GOCHARD, Directrice Générale de GEG et Thierry DUFLOT, Directeur Général de la Compagnie de Chauffage : 2 acteurs majeurs de l'énergie s'engagent en faveur de la mobilité durable.



Afin de contribuer à la réduction des émissions de GES, le Chauffage Urbain se dote de 15 véhicules GNV.

Gouvernance — et bilan financier —



Gouvernance et bilan financier

Entreprise publique locale de l'énergie créée en 1960, la Compagnie de Chauffage Intercommunale de l'Agglomération Grenobloise (CCIAG), aujourd'hui appelée Compagnie de Chauffage, est une Société Anonyme d'Économie Mixte Locale au capital de 5 M€, dont la majorité du capital est détenue par les collectivités locales représentées par Grenoble-Alpes Métropole et les villes de Grenoble et Échirolles.

Conseil d'administration

PRÉSIDENT

- M. Hakim SABRI

COLLECTIVITÉS LOCALES

- **Ville de Grenoble**
 - Mme Patricia BELMONT
 - M. Sadok BOUZAIENE
 - M. Vincent FRISTOT
 - M. Hakim SABRI
 - M. Jacques WIART
 - Mme Sonia YASSIA
- **Grenoble-Alpes Métropole**
 - M. Michel GAUTHIER
- **Ville d'Échirolles**
 - M. Daniel BESSIRON

AUTRES ADMINISTRATEURS

- **Dalkia S.A**
 - M. Jérôme AGUESSE
 - M. Emmanuel BOONNE
 - M. Serge BURTIN
 - M. Gérard MILLIÈRE
- **Commissaires aux comptes titulaires**
 - M. Jean-Marc BAUMANN
 - M. Emmanuel BOONE
 - M. Robert GIRARD
 - M. François VASSE

RÉPARTITION DU CAPITAL EN 2019

- 52 %** VILLE DE GRENOBLE
- 42 %** DALKIA SA
- 5 %** GRENOBLE-ALPES MÉTROPOLE
- 1 %** VILLE D'ÉCHIROLLES

Bilan financier 2018-2019

L'exercice a été marqué par la première année d'exploitation de la nouvelle DSP du Chauffage Urbain (DSP CU) du 1^{er} juillet 2018 au 30 juin 2019.

Le chiffre d'affaires de l'exercice 2018/19 s'élève à 80,6 M€, en augmentation de + 7,1 %, en tenant compte des nouvelles modalités de la DSP CU. Les ventes de chaleur et d'eau chaude sanitaire représentent toujours près de 70 % du CA de la société.

L'activité de la société reste toujours dépendante de la climatologie, des variations des prix des combustibles. Elle prépare l'avenir en investissant sur le personnel mais aussi sur des projets structurants novateurs sources d'économies de coûts et de mix énergétique plus vert et durable.

Le résultat avant impôts et participation est de 2,6 M€. En tenant compte des écritures fiscales, le bénéfice net comptable s'établit à 1,2 M€ pour 2,5 M€ l'exercice précédent.

Compte de résultat

	EXERCICE 2017-18	EXERCICE 2018-19
Chiffre d'affaires net	75,238.1	80,586.1
Total des produits d'exploitation	91,809.1	88,344.4
Total des charges d'exploitation	-89,688.1	-86,448.4
Résultat d'exploitation	2,121.0	1,896.0
Résultat financier	-475.1	-696.3
Résultat courant	1,645.9	1,199.7
Résultat exceptionnel	893.7	1,375.5
Résultat net	2,500.7	1,182.5



Compagnie de Chauffage

25 Avenue de Constantine
CS 72606 - 38036 Grenoble Cedex 2
www.compagniedechauffage.fr